

#01 | COMPARAISON DES PRÉFÉRENCES DE COULEUR ENTRE NOVICES ET EXPERTS : APPLICATION AUX VINS ROSÉS DE PROVENCE

Dans le cadre de la chaire « vins Rosés de Provence », en 2022 et en 2023, le Centre du Rosé, aux côtés de Valérie Bonnardel, experte en science des couleurs, a mené une étude portant sur les préférences de couleur des vins Rosés chez les novices et les experts.

● Nathalie Pouzalgues, Aurélie Chevallier & l'équipe de la chaire Rosé

L'originalité de cette approche réside dans la création d'un nuancier comprenant 96 échantillons soigneusement sélectionnés par l'équipe du Centre du Rosé en s'appuyant sur le système naturel des couleurs. Ce nuancier tire pleinement parti des avantages de ce système, notamment de la standardisation dans l'évaluation visuelle de la couleur.

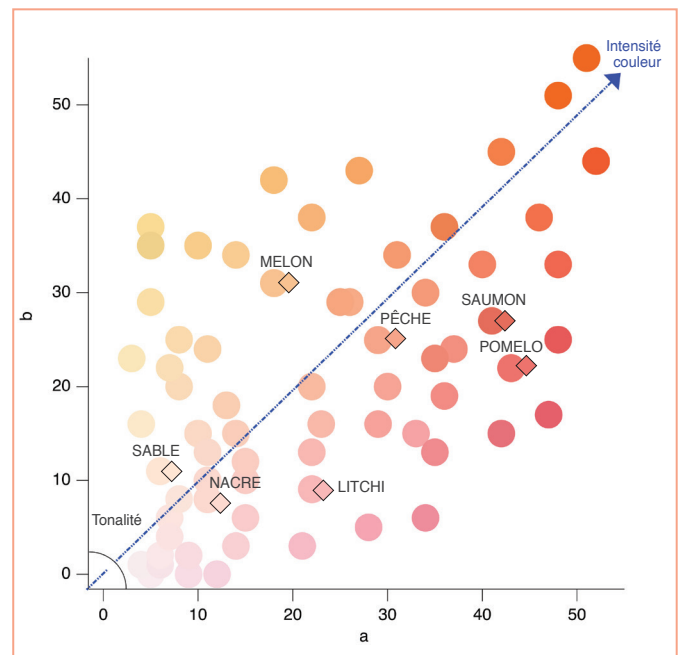
La couleur du vin est l'une des caractéristiques visuelles les plus importantes dont nous disposons en raison de la quantité considérable d'informations qu'elle fournit. Dans le cas du vin Rosé, il existe une large diversité de couleurs

qui le caractérise et qui résulte à la fois de facteurs naturels (cépages, maturité du raisin, terroir...) et techniques (macération pelliculaire, collages...).

Cette couleur ou plutôt ces couleurs jouent un rôle central dans l'évaluation de la qualité et de la typicité des vins par les consommateurs et les professionnels experts. Dans la région de Provence, il a été démontré que la couleur joue un rôle important dans la confirmation du jugement de typicité précédemment évaluée à partir d'indices non visuels d'arômes et de saveurs.



Photo d'un novice dans l'exercice du choix des couleurs du meilleur exemplaire et de la couleur idéale, pour un vin Rosé, en général, puis pour un vin Rosé de Provence, en particulier, à partir du nuancier Rosé standardisé.



● Figure 1

Nuancier Rosé standardisé de 96 échantillons (●) reportés dans le diagramme chromatique CIELAB. Sept échantillons du nuancier du Centre du Rosé sont également reportés (◇). Dans ce diagramme, un changement de tonalité correspond à une rotation du rouge (0° axe horizontal) vers le jaune (90° axe vertical). L'intensité colorante augmente lorsque les coordonnées s'éloignent de l'origine.

VERS L'UTILISATION D'UN NUANCIER ROSÉ STANDARDISÉ UNIFIANT LES CARACTÉRISTIQUES PHYSIQUES ET PERCEPTUELLES DE LA COULEUR

Bien que l'OIV (l'Organisation internationale de la vigne et du vin) ait adopté le système colorimétrique CIE L*a*b* (de 1976, généralement nommé CIELAB) de la Commission internationale de l'éclairage (CIE) pour la caractérisation des vins, l'évaluation de leur couleur reste principalement basée sur des descripteurs sémantiques de couleur dont l'utilisation scientifique est limitée.

Pourtant, l'apparence de la couleur peut, dans des conditions expérimentales contrôlées (cabine de lumière, éclairage D65, échantillons colorés calibrés), être elle aussi spécifiée dans le

système CIELAB, en termes de clarté (L*), de variations vert-rouge (a*) et bleu-jaune (b*), avec la distinction entre la tonalité et l'intensité colorante (Figure 1).

À partir d'échantillons colorés extraits du système naturel de classification des couleurs et de l'expertise des acteurs de la chaire Rosé et du Centre du Rosé, un nuancier de 96 couleurs permettant une correspondance entre les coordonnées CIE L*a*b* et l'observation visuelle de la couleur des vins Rosés a été réalisé comme le montrent la photo du novice et la Figure 1 en page 4.

COMPARAISON DES PRÉFÉRENCES DE COULEUR ENTRE NOVICES ET EXPERTS POUR LES VINS ROSÉS EN GÉNÉRAL

Couleur préférée des vins ROSÉS (Figure 2)

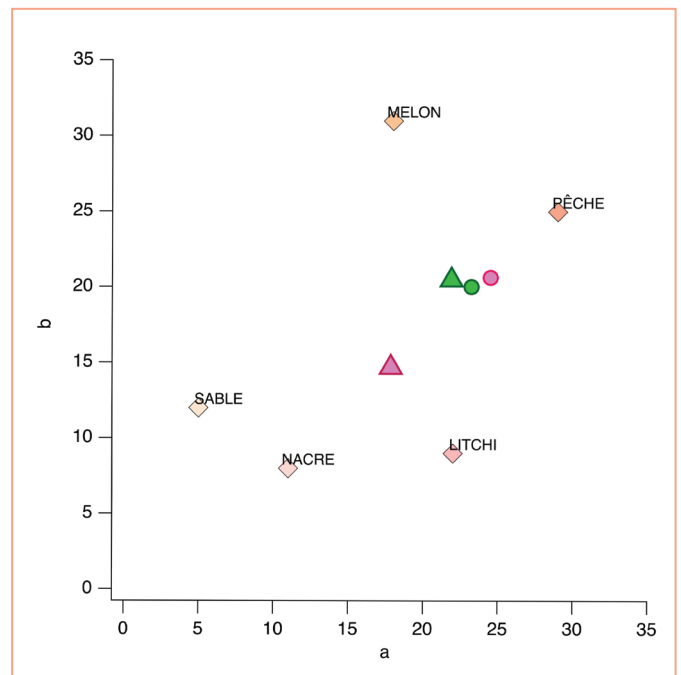
En utilisant notre nouveau nuancier de 96 couleurs, les représentations des couleurs des vins Rosés ont été étudiées chez de jeunes adultes relativement inexpérimentés en matière d'évaluation des vins et chez des professionnels respectivement à Bordeaux et dans la région provençale. Au total, 64 novices d'une moyenne d'âge de 20 ans et 64 experts d'une moyenne d'âge de 40 ans ont été interrogés entre novembre 2022 et avril 2023.

Dans leur tâche du choix des couleurs, les participants devaient indiquer dans le nuancier le meilleur exemplaire, puis leur couleur idéale pour un vin Rosé. Comme l'illustre la Figure 2, le meilleur exemplaire de couleur d'un vin Rosé pour des experts et des novices est similaire (respectivement, triangle vert et cercle vert). Comparée à celle des experts (triangle rose), la couleur idéale des novices (cercle rose), bien que d'une teinte similaire, possède une intensité colorée nettement plus élevée.

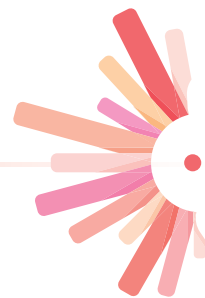
Couleur préférée des vins ROSÉS DE PROVENCE (Figure 3 en page 6)

Le même exercice a été répété pour les vins Rosés de Provence. Comparé à celui des experts (triangle vert), le meilleur exemplaire des novices (cercle vert) est statistiquement et significativement plus rouge et d'une intensité de couleur plus élevée. Comparée à celle des experts (triangle rose), la couleur préférée des novices (cercle rouge) a une intensité colorante statistiquement et significativement plus élevée, mais la tonalité est similaire.

Les différences individuelles liées à la connaissance, à l'appréciation et à la consommation du vin sont les principaux facteurs à l'origine des différences significatives dans le choix des couleurs entre les novices et les experts et même entre les novices « avertis » et les novices « moins avertis ».



• **Figure 2**
Positionnement dans l'espace CIE L*a*b* des échantillons moyens de couleur sélectionnés par les novices (●●) et les experts (▲▲) pour leur meilleur exemplaire (●▲) et leur couleur idéale (●▲) pour un vin Rosé en général et positionnement dans ce même espace de 5 couleurs du nuancier (composé de colorants et de gel élastomère) du Centre du Rosé (◆)

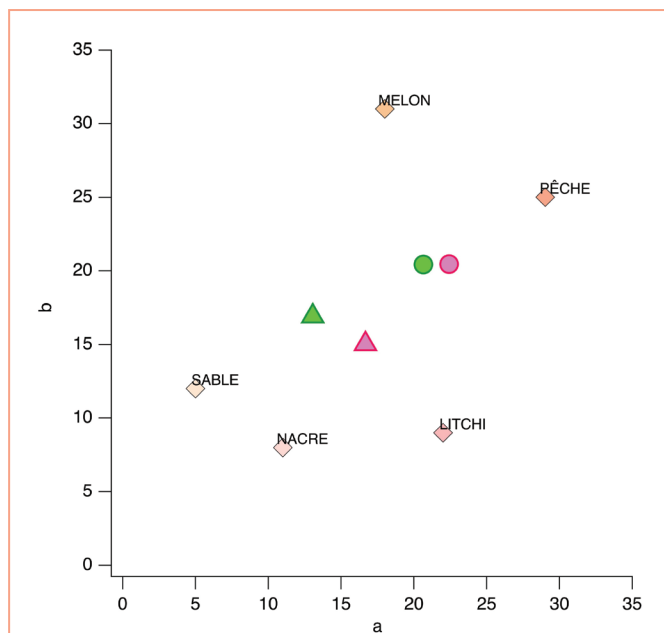


#01 | Suite de la page 05
**COMPARAISON DES PRÉFÉRENCES DE COULEUR ENTRE NOVICES ET EXPERTS :
 APPLICATION AUX VINS ROSÉS DE PROVENCE**

Dans l'ensemble, les résultats suggèrent que les facteurs cognitifs, y compris les associations multisensorielles apprises, semblent être déterminants dans les représentations et les préférences des novices et des experts en matière de couleur de vin.

L'approche colorimétrique mise en œuvre dans la présente étude, en tant que preuve de concept, indique que le système de couleurs naturelles NCS est adapté à l'élaboration d'un nuancier standard et universel pour le vin.

De plus, la spécification des couleurs du CIELAB, approuvée par l'OIV, permet d'unifier la couleur du vin dans ses caractéristiques physiques et perceptuelles.



• **Figure 3**
 Positionnement dans l'espace CIE L*a*b* des échantillons moyens de couleur sélectionnés par les novices (●●) et les experts (▲▲) pour leur meilleur exemplaire (●▲) et leur couleur idéale (●▲) pour un vin Rosé de Provence et positionnement dans ce même espace de 5 couleurs du nuancier (composé de colorants et de gel élastomère) du Centre du Rosé (◆)

Ces résultats ont fait l'objet de présentations à des conférences internationales :

- **Rosé de Provence colour choice in young adults Conference:** 15th Congress of the International Colour Association 2023, Chiang Rai, Thailand
- **Comparison of color preferences between novices and experts: application to Provence Rosés wines.** 45th World Congress of Vine and Wine, October 2024, Dijon, France



Avec nos remerciements pour le soutien financier de la Région Sud, Vitibanque, réseaux d'affaires de la Caisse d'Épargne et du Conseil Interprofessionnel des Vins de Provence et pour leurs participations à l'expérimentation aux étudiants de Kedge Business School Bordeaux et aux professionnels du vin provençaux.